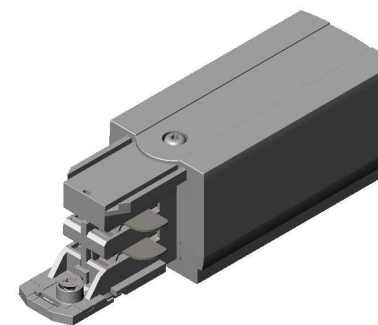


ПАСПОРТ ИЗДЕЛИЯ

ПАСПОРТ ИЗДЕЛИЯ

Производитель: ООО "НордАл", Московская обл., г.Серпухов,
ул.Пушкина, д.45



ТОКОПРОВОДЫ

с контактами внешнего типа

ДЛЯ ОСВЕТИТЕЛЬНОГО ШИНОПРОВОДА

Артикулы:

PRO-043112-1, PRO-043112-2, PRO-043112-3
PRO-043122-1, PRO-043122-2, PRO-043122-3



ПАСПОРТ ИЗДЕЛИЯ	ПАСПОРТ ИЗДЕЛИЯ
<p>Наименование изделия: Токоподвод с контактами внешнего типа для осветительного шинопровода Сертификат №ТС RU C-RU.MO10B.03390</p> <p>Обозначение изделия: (артикулы) PRO-043112-1, PRO-043112-2, PRO-043112-3 PRO-043122-1, PRO-043122-2, PRO-043122-3</p> <p>Производитель: ООО "НордАл", 142204, Московская обл., г.Серпухов, ул.Пушкина, д.45</p> <p style="text-align: center;">Основные сведения об изделии</p> <p>Токоподводы для осветительного шинопровода (далее - "изделие") применяются для подсоединения осветительного шинопровода к электрической сети переменного тока при его монтаже в помещениях жилого и бытового назначений с нормальными условиями для установки и подвешивания на стенах и потолках.</p> <p style="text-align: center;">Технические характеристики</p> <p>Основные технические характеристики изделий представлены в таблице №1.</p> <p>Необходимое условие эксплуатации: в месте установки изделия, у шинопровода должны быть не загнуты контактные проводники.</p> <p>Пояснения к таблице №1:</p> <p>* - Обозначение цвета корпуса - последняя цифра в артикуле. ** - Рабочее положение изделия - токоподвод установлен в осветительный шинопровод.</p>	
Паспорт разработан в соответствии с требованиями ГОСТ 2.601	Паспорт разработан в соответствии с требованиями ГОСТ 2.601

ПАСПОРТ ИЗДЕЛИЯ

ПАСПОРТ ИЗДЕЛИЯ

Таблица №1

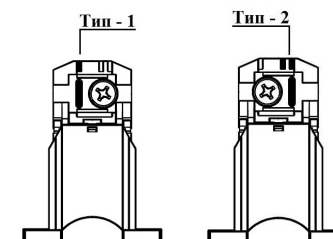
Артикул изделия	PRO-043112-1	PRO-043112-2	PRO-043112-3	PRO-043122-1	PRO-043122-2	PRO-043122-3
Тип изделия***	1	1	1	2	2	2
Тип контактных зажимов	2 - внешние, винтового типа для медных проводов сечением 1,5-2,5мм ²					
Цвет корпуса*	Серый	Черный	Белый	Серый	Черный	Белый
Номинальный ток	не более 16А					
Рабочее напряжение	220В±20В, 220В/380В±20В					
Частота	50Гц, 60Гц					
Степень защиты	IP20 - после приведения изделия в рабочее положение**					
Климатическое исполнение	УХЛ4					

*** - Тип изделия определяется согласно рис.1 и рис.2.

Монтажный разъем с винтом, указывающий на тип изделия, после приведения изделия в рабочее положение, фиксируется в шинопроводе путем закручивания винта

Рис.1

Рис.2



ПАСПОРТ ИЗДЕЛИЯ	ПАСПОРТ ИЗДЕЛИЯ
<p style="text-align: center;">Срок службы и эксплуатации</p> <p>Не менее 100 циклов приведения изделия в рабочее положение. Гарантийный срок эксплуатации - 2 года со дня ввода изделия в эксплуатацию.</p> <p style="text-align: center;">Указания по подсоединению</p> <p style="text-align: center;">Внимание!</p> <p>Подсоединение проводов производить только при отключенном напряжении.</p> <p>Работы по подсоединению должны выполняться специалистом, имеющим группу допуска по электробезопасности не ниже 3-й по подключению электроустановок до 1000В в соответствии с требованиями "Правил устройств электроустановок" (ПУЭ) и "Правил технической эксплуатации электроустановок потребителей" (ПТЭЭП)</p> <ol style="list-style-type: none"> 1. Выкрутить винт, соединяющий крышку и корпус изделия, снять крышку. 2. Определить направление вывода провода из корпуса токоподвода и удалить заглушку с необходимой стороны - на выбор - с задней стенки крышки или с корпуса. 3. Выкрутить 2 винта, удерживающих зажим провода, в случае вывода провода через заднюю стенку крышки. 4. Поочередно установить зачищенные концы проводов (фазных, нейтралей, заземления) в пазы соответствующих контактных зажимов, согласно обозначениям, нанесенным на корпусе токоподвода, закрутить отверткой с прямым шлицем винты контактных зажимов. 5. Проверить качество удерживания каждого провода в контактном зажиме. 6. Выровнять провод по длине, уложить на основание зажима, установить зажим и закрутить 2 винта до состояния удержания зажимом провода, не 	<p>пережимая сам провод. 7. Установить крышку обратно, закрутить винт для ее фиксации. 8. Установить изделие контактной частью в элемент шинпровода согласно утвержденной схеме подключения и затянуть фиксирующий винт.</p> <p style="text-align: center;">Комплектность</p> <ul style="list-style-type: none"> - Изделие (упакованное в полиэтиленовый пакет с замком) - 100шт - Паспорт - 1шт - Упаковка (гофрокороб) - 1шт <p style="text-align: center;">Транспортирование и хранение</p> <p>Транспортирование упакованных изделий следует производить всеми видами транспорта в соответствии с правилами перевозок грузов, действующими на данном виде транспорта.</p> <p>Условия хранения в части воздействия климатических факторов внешней среды по ГОСТ 15150-69 - УХЛ4.</p> <p>Допустимый срок сохраняемости до ввода в эксплуатацию – 12 месяцев.</p> <p style="text-align: center;">Утилизация</p> <p>Утилизация изделия производится в соответствии с установленным у потребителя порядком (переплавка, захоронение, перепродажа), разработанным в соответствии с Законами РФ № 122-ФЗ от 22 августа 2004 г. «Об охране атмосферного воздуха», № 15-ФЗ от 10 января 2003 г. «Об отходах производства и потребления», № 52-ФЗ от 30 марта 1999 г. «О санитарно-эпидемиологическом благополучии населения», а также другими российскими и региональными нормами, актами, правилами, распоряжениями, принятыми во исполнение указанных законов.</p>
Паспорт разработан в соответствии с требованиями ГОСТ 2.601	Паспорт разработан в соответствии с требованиями ГОСТ 2.601